

An Analysis on the Spatial Distribution of Religious Per capita in Urban Neighborhoods (Case Study: City of Qom)

Mohsen Sadeghi Amini

PhD Candidate in Social Welfare, Allameh Tabataba'i University, Tehran, Iran.

Gholamreza Latifi*

Associate Professor of Urban Planning, Allameh Tabataba'i University, Tehran, Iran

Jafar Hezarjaribi

Professor of Social Welfare, Allameh Tabataba'i University, Tehran, Iran.

Abotorab Talebi

Associate Professor of Cultural Studies, Allameh Tabataba'i University, Tehran, Iran.

Abstract

One of the most important goals of detailed plans is to provide standard per capita municipal services to meet the needs of citizens. Feasibility of these plans is to adapt to the context in which an Islamic society demands its requirements. In Islam, the answer to human beings' material and metamaterial needs is considered and the city should facilitate the way. Suppose the provision of human spiritual needs and material needs is considered. In that case, it is important to provide the per capita bodies corresponding to this need (such as religious land use). This study evaluates the detailed plan of the holy city of Qom from this perspective, while providing a model for the pathology of the spatial distribution of the religious per capita of cities, where the deficiency of various qualitative and quantitative researches on the religious per capita of cities is quite noticeable. The research was descriptive-analytical in which the data were collected by documentary method and field observation. Finally, the spatial data (GIS) obtained from the field survey of the researcher were analyzed. The results indicate that the per capita lack of religious land use in the urban neighborhoods is proven in Qom. The detailed plan puts about 7% of the religious uses of the neighborhoods in widening the passages. Lack of standard distribution of religious spaces has led to deviations of at least 34% to 68% from the goals.

Keywords: Religious Per Capita, Urban Development Plans, Mosque, Neighborhood, Public Service Uses


The present article is extracted from the dissertation of Mohsen Sadeghi Amini, Allameh Tabataba'i University.

Corresponding Author: Latifi@atu.ac.ir


How to Cite: Sadeghi amini, M., Latifi, Gh., Hezarjaribi, J., Talebi, A. (1401). An Analysis on the Spatial Distribution of Religious Per capita in Urban Neighborhoods (Case Study: City of Qom), *Journal Urban and Regional Development Planning*, 7 (20). 1-39.

تحلیلی بر توزیع فضایی سرانه مذهبی در محله‌های شهری (مورد مطالعه: شهر قم)


دانشجوی دکتری رفاه اجتماعی، دانشگاه علامه طباطبائی، تهران، ایران.

محسن صادقی امینی 


دانشیار برنامه‌ریزی اجتماعی، دانشگاه علامه طباطبائی، تهران، ایران.

غلامرضا لطیفی *

استاد رفاه اجتماعی، دانشگاه علامه طباطبائی، تهران، ایران.

جعفر هزارجریبی 

دانشیار مطالعات فرهنگی، دانشگاه علامه طباطبائی، تهران، ایران.

ابو تراب طالبی 

چکیده

از مهم‌ترین اهداف طرح‌های تفصیلی، تأمین سرانه‌های استاندارد خدمات شهری در راستای رفع نیازهای شهروندان است. تحقق‌پذیری این طرح‌ها، موکول به انطباق با زمینه است که در یک جامعه اسلامی، الزامات خاص خود را طلب می‌کند. در آموزه‌های اسلام، پاسخ به نیازهای مادی و فرا مادی انسان مدنظر قرار گرفته و شهر به عنوان بستر حیات طیبه، باید این مهم را تسهیل کند. بنابراین فراهم نمودن سرانه کالدهای متناظر با نیازهای فرا مادی (مانند کاربری مذهبی)، از اهمیت برخوردار است. این پژوهش در شرایطی که خلأ پژوهش‌های مختلف کیفی و کمی در خصوص سرانه مذهبی شهرها کاملاً محسوس است، ضمن ارائه الگویی برای آسیب‌شناسی توزیع فضایی سرانه مذهبی شهرها، به ارزیابی طرح تفصیلی شهر قم از این منظر پرداخته است. تحقیق از نوع توصیفی-تحلیلی بوده که گردآوری داده‌های آن با روش اسنادی و مشاهده میدانی انجام پذیرفته و در نهایت، داده‌های اطلاعات مکانی (GIS) حاصل از برداشت میدانی پژوهشگر در انطباق با طرح تفصیلی مصوب و اسناد فرادست، تحلیل محتوا شد. نتایج تحقیق، کمبود سرانه مذهبی در مقیاس محله‌های شهر قم را با روش‌های مختلف تحلیلی، اثبات می‌کند. از یک سو طرح تفصیلی، مساحتی حدود ۷٪ کاربری‌های مذهبی محلات را در تعریض معابر قرار داده و از سوی دیگر، عدم توزیع استاندارد و نرمال فضاهای مذهبی موجود و پیشنهادی طرح تفصیلی، منجر به انحراف بین حداقل ۳۴٪ تا ۶۸٪ نسبت به اهداف طرح جامع شهر و مقررات موضوعه شده است.

کلیدواژه: سرانه مذهبی، طرح‌های توسعه شهری، مسجد، محله، کاربری‌های خدمات عمومی.

مقاله حاضر برگرفته از رساله دکتری محسن صادقی امینی، دانشگاه علامه طباطبائی می‌باشد.

نویسنده مسئول: Latifi@atu.ac.ir

مقدمه

از نگاه دین اسلام، انسان دارای دو نوع نیاز مادی و فرا مادی آفریده شده است و طبق آموزه‌های این مکتب، هر دو نوع نیاز مذکور، باید از طریق صحیح، برآورده شود. (مطهری، ۱۳۷۵، مصباح یزدی، ۱۳۸۸: ۴۱۲) بنابراین، شهری که برای زندگی مسلمانان ساخته می‌شود باید توجه توأمان به مراتب فوق داشته باشد چرا که با توجه به تعریف عدالت^۱، هم حق هر نوع از نیازهای انسان باید با تعریف کاربری‌های متناسب با آن نیاز داده شود و هم هر کاربری باید طبق استانداردهای علمی، در موضع مناسبی از شهر، مکان‌یابی شود. بنابراین اگر تأمین نیازهای معنوی انسان در کنار نیازهای مادی او مطمح نظر باشد، (که در اسلام با توجه به اصالت معنویات، چنین است)، باید کالدهای متناظر با این نیاز مهم، به نحو مطلوب در شهر پیش‌بینی شود.

امروزه در طرح‌های توسعه شهری، از این نوع کالبد، تحت عنوان کاربری مذهبی و برخی عناوین دیگر یاد می‌کنند که شاخص‌ترین عنصر کالبدی شهر در فرهنگ اسلامی، مسجد است. از سوی دیگر، روانشناسان محیطی معتقدند که احساسات درونی انسان و بروز آن به صورت رفتار در محیط، علاوه بر آنکه تابع شرایط روانی، فرهنگی، موقعیت اجتماعی و اقتصادی وی در جامعه است، به مقدار زیادی تحت تأثیر محیط کالبدی زندگی وی نیز هست. بنابراین روانشناسان در موقعیت‌های عملی، با شهرسازان در مسائل گوناگونی مانند اصلاح فضاهای ناامن شهری، افزایش خوانایی در شهر و همچنین در حوزه‌های مختلف برنامه‌ریزی شهری اشتراک دارند (شاهچراغی و بندرآباد، ۱۳۹۴: ۱۹).

در دهه‌های اخیر، تلاش‌های نافرجام فراوانی برای حصول جامعیت در طرح‌های توسعه شهری در مقیاس‌های کلان و خرد (مانند طرح‌های آمایش سرزمین، جامع، تفصیلی، طرح‌های بهسازی و نوسازی بافت فرسوده، طرح‌های موضعی-موضوعی و اخیراً طرح‌های بازآفرینی شهری پایدار) صورت گرفته است که نه تنها در ارتقای کیفیت زندگی ساکنان شهرها و محلات، توفیق کامل نیافته، بلکه به اذعان اغلب مدیران مرتبط و صاحب‌نظران،

۱. "وضع الشيء فی موضعه" و "اعطاء کل ذی حق حقه" (هاشمی خوئی، ۱۴۰۰، ج ۱۶: ۴۶)

بعضاً به ایجاد معضلات جدید مانند مشکلات اجتماعی، تخریب میراث فرهنگی و تاریخی، هویت‌زدایی از محلات، انهدام برخی محلات، ایجاد شکاف در میان یک محله و تقسیم آن به قطعات متعدد، طرد اجتماعی و ... و تشدید مسائل قبلی، کمک کرده است که یکی از دلایل آن، مدنظر قرار نگرفتن حداکثری الزامات فرهنگی و بومی و نقش نهادهای فرهنگی و اجتماعی از جمله محوریت کاربری‌های مذهبی (شامل مساجد، بقاع متبرکه، حسینیه‌ها و تکایا) در تهیه طرح است.

شواهد و بررسی‌ها نشان می‌دهد محلاتی که در بافت تاریخی و بافت فرسوده شهرها واقع شده‌اند و همچنین محلات جدیدالتأسیس در پیرامون محدوده قدیمی شهرها، به دلیل عدم تأمین سرانه‌های خدمات عمومی، شاهد کاهش میزان آسایش، احساس امنیت و رضایت از محله در ساکنان خود هستند. در میان عوامل مؤثر کالبدی شهر بر احساس امنیت شهروندان، خلأ پژوهش‌های مختلف کیفی و کمی در خصوص تأثیرات کاربری مذهبی، کاملاً محسوس است. به‌ویژه در بوم فرهنگی و بافت اجتماعی ایران که این نوع کاربری، واجد جایگاه ویژه، دارای تنوع نقش و زمینه‌ساز تعامل‌پذیری چندبعدی میان زندگی جمعی و فضای حضور شهروندان است، اهمیت این بررسی آشکارتر می‌نماید.

مسئله اساسی این تحقیق این است که آیا توزیع سرانه‌های مذهبی در سطح شهر قم مطابق با استانداردها و مقررات موضوعه، انجام پذیرفته است؟ انجام این پژوهش، از آن رو ضرورت دارد که این دسته از فضاهای شهری، نه تنها دارای عملکردهای عبادی و مناسکی هستند بلکه با توجه به نقش‌های متعدد و نمادین خود، موجب پایداری نظام ارزشی در جامعه، تسهیل و تعمیق اجتماع‌پذیری و تقویت حس همبستگی ساکنان محله و بالتبع، افزایش کیفیت زندگی و رفاه اجتماعی آنان نیز خواهند بود. در اغلب نظریات شهرسازی رایج دنیا (به‌غیر از نظریات موسوم به ضد فضایی) به ارتباط متقابل فضای شهری و روندهای جمعی اذعان می‌شود. درک فضا با تمام پیچیدگی‌هایش، مستلزم درک و شناخت فرآیندهای اجتماعی است. به همین نحو، درک فرآیندهای اجتماعی با تمام پیچیدگی‌هایش، مستلزم درک اشکال فضایی است (هاروی^۱، ۱۳۷۶: ۲۰).

امروزه فضا و تحلیل فضایی، به صورت فزاینده‌ای به عنوان یکی از اجزای حیاتی توسعه علوم نظری، مورد توجه قرار گرفته است. لذا اگر محله‌های شهری، یک واحد نسبتاً همگن و بنیادی‌ترین عناصر تشکیل دهنده فضای شهرها باشند (پوراحمد، قدمی و جهان محمدی، ۱۳۸۴: ۳۸) که از بعد درونی واجد ارتباطات متداخل بین ساکنان محله بوده و از بعد بیرونی نیز، ایفاگر نقش مشخصی در مجموعه شهر هستند، ضرورت دارد برای ارتقای امنیت اجتماعی^۱ محلات از راهبردهای شهرسازانه (به موازات سایر شیوه‌ها) بهره بگیریم. لازم به ذکر است مطالعات موردی متعددی در زمینه ارزیابی و سنجش شاخص‌های محیطی، اغلب از شاخص‌هایی چون کیفیت معابر، فضای سبز، دسترسی به ایستگاه‌های حمل و نقل عمومی، مبلمان شهری، روشنایی، پارکینگ و سایر کاربری‌های خدمات عمومی غیر از فضاها^۲ مذهبی بهره برده‌اند (Mouratidis, 2020؛ ذوالفقاری، عشایری و اسماعیلی، ۱۳۹۹؛ Jabareen, Eizenberg, & Zilberman, 2017؛ محمدی ده چشمه و عزیزاده، ۱۳۹۶ و Lovejoy, Handy & Mokhtarian, 2010) و از اهمیت این کاربری که در فرهنگ ایرانی و فرهنگ بسیاری از کشورهای دیگر دارای جایگاه ویژه است، غفلت شده و از همین رو این پژوهش، به دنبال تبیین این مقوله است.

مبانی نظری پژوهش

برخی از نظریه پردازان کلاسیک و معاصر رشته‌های جغرافیا و جامعه‌شناسی مدعی هستند که به دلیل عمق تأثیرات فضا، نمی‌توان آن را صرفاً به عنوان یک عامل ثانویه تحلیل کرد و لذا به نقد آن بخش از علوم اجتماعی که فضا را در کانون توجه خود قرار نداده، پرداخته‌اند. (Urry, 1985؛ Giddens & Parsons, 1980: 202) در اینجا اهمیت فضا محل مناقشه نیست، بلکه موضوع بحث‌انگیز این است که فضا تا چه حد مهم است. شکل‌نهایی معماری و شهرسازی هر تمدن، نتیجه عوامل اقلیمی (آب و هوا، پستی‌ها و بلندی‌ها و مصالح موجود)، پیشرفت‌های فناورانه، وجود نیروی کار و نهادهای اجتماعی، اعتقادات مذهبی و

نظریات علمی است. بنابراین فضا یک تعامل رفت و برگشتی با جامعه دارد. لوئیس مامفورد^۱ نیز معتقد است شهر، نماد پیوستگی روابط اجتماعی است و ارزش‌های اجتماعی در سیمای شهر دیده می‌شود. ذهن در شهر شکل می‌گیرد و به شهر، شکل می‌دهد (سواج، ۱۳۸۷: ۱۷۳).

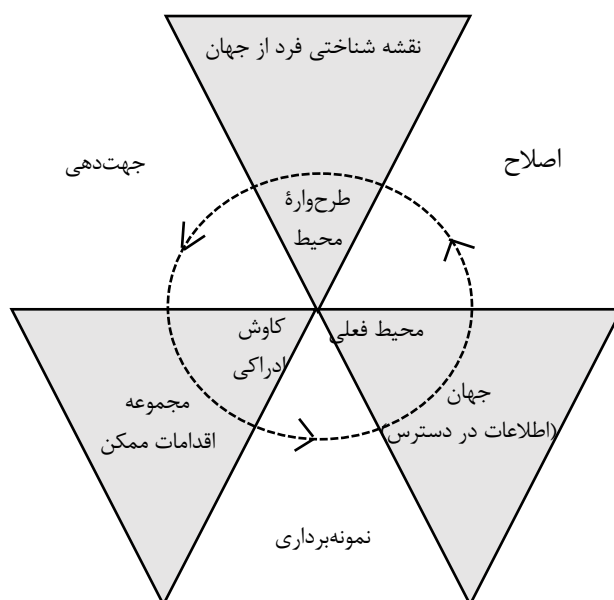
به تعبیر دورین ماسی^۲ فضا یک سازه اجتماعی است که از طریق روابط اجتماعی و رفتارهای انسانی ساخته می‌شود. همچنین فضا یک منبع هویت است که به گروه‌ها و افرادی که در آن قرار می‌گیرند، هویت می‌بخشد. هانری لوفور^۳ در کتاب تولید فضا ضمن اینکه فضا را یک محصول اجتماعی می‌داند، بیان می‌کند که فضا یک واقعیت اجتماعی و مجموعه‌ای از روابط اشکال اجتماعی است که به محض ایجاد، شیوه تولید خود را به همراهش می‌آورد. بنابراین فضا صرفاً ظرفی نیست که واقعیت‌های اجتماعی را حمل می‌کند بلکه فضا به واقعیت‌های اجتماعی، سمت و سو می‌دهد. اگر هر کنش انسانی برخاسته از سه عنصر فرهنگی-اجتماعی، محیطی و عوامل درونی انسان باشد، قطعاً نقش فضا در جهت‌گیری کنش انسان، بیشتر مشخص می‌شود (ربانی، ۱۳۸۹؛ Lefebvre, 1993؛ Massey, 1993).

اما ذیل بحث از فضا و محیط، مطلب دیگری که واجد اهمیت و با موضوع این مقاله در ارتباط است، ادراک محیط توسط مخاطب می‌باشد. ادراک محیطی، فرایندی است که طی آن، انسان اطلاعات لازم را با توجه به نیازهایش، از محیط پیرامون خود انتخاب می‌کند (مطلبی، ۱۳۸۰). اولریک نایسر^۴ در کتاب خود، شناخت و واقعیت (۱۹۷۶) بر این باور است که ادراک، تلاقی شناخت و واقعیت با هم است که در اثر کشف کیفیت محیط و هماهنگ شدن با آن حاصل می‌شود. نایسر ساختاری از پیش موجود در ذهن فرد که انتظار یا پیش‌بینی او از چیزها و رویدادها تعریف می‌کند، را تحت عنوان "اسکیما" (طرحواره)

-
1. Lewis Mumford
 2. Doreen Massey
 3. Henri Lefebvre
 4. Ulric Neisser

تحلیلی بر توزیع فضایی سرانه مذهبی در ... ، صادقی امینی و همکاران | ۷

نام‌گذاری کرده و مدلی با سه مؤلفه ارائه می‌دهد که شامل اطلاعات، اسکیمای ادراک است (نمودار ۱). در این مدل (پادساعتگرد)، اسکیمای انسان را به سمت اکتشاف ادراکی هدایت می‌کند؛ این ادراک، نمونه‌هایی را برای افزایش اطلاعات فرد، در اختیار وی می‌گذارد که همین تغییر در اطلاعات، موجب تغییر و اصلاح در اسکیمای می‌شود و این چرخه، همواره ادامه دارد. البته باید گفت این مدل، برخی پارامترهای با اهمیت از جمله آموزه‌های فرهنگی و عوامل درونی انسان را مدنظر قرار نداده است.



نمودار ۱- مدل ادراک محیطی (Neisser, 1976)

هال^۱ بر این باور است که افعال و افکار انسان به درک وی از فضا بستگی دارد و اهمیت نقش فرهنگ بر ادراکات انسان را مطرح می‌کند (هال، ۱۳۷۶). ادموند بیکن^۲ شهرساز آمریکایی نیز بر نقش نمادها و تجارب پیشین فرد، در بازتعریف فضا در ذهن وی

1. Edward T. Hall
2. Edmund Bacon

تأکید و مبحث معنا در فضا را مطرح می‌کند (بیکن، ۱۳۷۶). کوین لینچ نیز با اذعان به صعوبت تفکیک اثرات متقابل عوامل اجتماعی و کالبدی و آثار آن بر ادراک انسان، منظور از "معنی یک سکونتگاه" را وضوح درک و شناخت آن و سهولت برقراری پیوند بین عناصر و اجزای آن با سایر رویدادها و مکان‌ها می‌داند و تأکید می‌کند معنا همان‌طور که به فرهنگ، منش، موقعیت، تجارب و شخصیت مشاهده‌گر بستگی دارد به کیفیت‌های فضایی و کالبدی نیز وابسته است (لینچ، ۱۳۸۱).

امروزه به اثبات رسیده است که فضای عمومی، از طرق مختلف به‌عنوان یکی از محرک‌های رفتار و کنش انسانی عمل می‌کند که یکی از آنها، فرهنگ است. زو کین^۱ در کتاب خود، "فرهنگ‌های شهرها" معتقد است فضاهای عمومی محل اصلی فرهنگ عمومی است. اهمیت آنها از این جهت است که به‌طور مداوم در مورد مرزها و شاخص‌های جامعه بشری سخن می‌گویند. فضاهای عمومی به‌عنوان مکان، منظر، محل ملاقات و محل نمایش اجتماعی، ما را قادر می‌سازد تا شهر را مفهوم‌سازی و نمایان کنیم (Zukin, 1995). به‌طور مشخص اگر فضاها و بناهای مذهبی، به‌عنوان شاخص‌ترین عناصر کالبدی در فرهنگ جامعه دینی تلقی می‌شوند، باید بر این نکته که این فضاها، بر همه دریافت‌های مخاطب از کلیت شهر، تأثیرگذار هستند و تصورات، احساسات، رفتارها و کنش‌های او را جهت می‌دهند، بیش‌ازپیش تأکید کرد.

ادوارد رلف، جغرافیدان کانادایی، در تبیین مفهوم «مکان» در کتاب "مکان و بی‌مکانی"، ضمن تأکید بر این نکته که مکان، در پیوند با سرشت و موجودیت انسان است و «انسان بودن، یعنی زندگی در دنیایی پر از مکان‌های متمایز و مشخص»، حضور در مکان‌های متمایز را یکی از نیازهای اصلی انسان می‌داند به‌گونه‌ای که بی‌توجهی به چنین نیازی، آینده‌ای را رقم خواهد زد متضمن انزوا و تنهایی انسان. وی سپس با دسته‌بندی گونه‌های مختلف فضا، به فضای وجودی به معنای تجربه‌ای از دنیای زندگی که فرد به‌عنوان عضوی از گروه به دست می‌آورد، اشاره و آن را مشتمل بر دو مفهوم فضای

1. Zukin

تحلیلی بر توزیع فضایی سرانه مذهبی در ... ، صادقی امینی و همکاران | ۹

مقدس و فضای جغرافیایی می‌داند. البته لازم به ذکر است که تفکیک دو فضای مذکور، مبتنی بر نقش مدرنیسم در دنیای امروز غرب است که به دنبال عرفی شدن یا سکولاریزم، تجربه مقدس از زندگی را با تجربه دنیوی و غیرروحانی، جایگزین می‌کند و در نتیجه آن فضای جغرافیایی، جای فضای مقدس را گرفته است.

قطعاً در نظام محله‌بندی شهری ایرانی که محلات، همچنان بستر نمایش و حضور آداب و رسوم جمعی اهالی است و اساساً شکل‌گیری محله اغلب پیرامون عناصر مذهبی است، نمی‌توان قائل به این تفکیک بود. لذا رلف نیز با اذعان به اهمیت آیین‌ها و تشریفات یا به عبارتی سنت‌ها در احساس تداوم و حس ماندگاری در فرد نسبت به مکان زندگی‌اش، از بین رفتن آیین‌ها را باعث مردن مکان می‌داند. او با اشاره به یک پژوهش محلی در انگلستان، وابستگی به مکان را بیش از آنکه متأثر از مدت سکونت فرد در محل باشد، تحت تأثیر تعامل وی با دیگران در آن مکان می‌داند (پاکزاد، ۱۳۹۳: ۱۸۲-۱۹۷). در همین راستا، ایان بنتلی^۱ و همکاران، در کتاب محیط‌های پاسخده، ضمن برشمردن دو رویکرد ایجاد رنگ تعلق^۲ در ساختمان‌ها تحت عنوان "رنگ تعلق توافق‌جویانه" (که در آن، زمینه موجود با تصویر ذهنی کاربران سازگار است) و "رنگ تعلق شفاجویانه" (که در آن، زمینه موجود با تصویر ذهنی کاربران سازگار نیست)، حمایت از رویکرد اول را در طراحی شهری، توصیه می‌کنند چرا که مردم زمانی مشتاقانه در برقراری ارتباط با مکان و ساماندهی آن تلاش می‌کنند که آن مکان را دوست داشته باشند (بنتلی؛ الکک؛ مورین؛ مک گلین و اسمیت، ۱۳۹۵: ۲۹۵ و ۲۹۶).

برخی از اندیشمندان، با توجه به ویژگی‌ها و خصوصیات محله، آن را تعریف می‌کنند. مثلاً در یک برداشت مفهومی که لنکستر (۱۹۶۶) از محله ارائه می‌دهد، محله مجموعه‌ای است فضایی، با مختصات هماهنگ با ایستارها و ارزش‌های حاکم بین ساکنان که معمولاً با کاربری زمین، در ارتباط است. در این دیدگاه فضایی، محصول چندبُعدی به نام "محله"

1. Ian Bentley
2. personalisation

شامل خصوصیات ساختاری، زیرساختی، آماری و طبقاتی جمعیت ساکن، خدمات عمومی، زیست‌محیطی، دسترسی و مجاورت، سیاسی، تعامل اجتماعی و حسی است. مجموعه ویژگی‌های مذکور، بعضاً عناصر عام فضایی و روابط محله‌ای را تشکیل می‌دهد. برخی از این خصوصیات نیز مختص یک مکان مشخص‌اند و قابل اطلاق به همه محلات نیستند. لذا در بین ویژگی‌های یادشده برخی عمومیت دارند و در بیشتر محله‌ها قابل شناسایی‌اند. علیرغم شمولیت و فراگیری آنها، کمیت، کیفیت و نحوه ترکیب هر یک از صفات تشکیل‌دهنده این خصوصیات در هر یک از مناطق شهر و به‌طور ویژه در کلان‌شهرها متفاوت است. به‌عنوان یک اصل در تجزیه و تحلیل‌های جامعه‌شناختی فضا، محله‌های شهری، می‌توانند بسته به نوع و کیفیت دارا بودن یا فقدان هر یک از این صفات و ویژگی‌هایی که مجسم می‌کنند، دسته‌بندی شوند. میزان دارا بودن هر تعداد از مشخصات فوق را می‌توان به‌عنوان "درجه حضور محله"^۱ تعریف نمود که می‌تواند مبنایی برای محقق باشد تا بسته به ویژگی‌های خاص محله، تفسیر متفاوتی از فضای شهری ارائه کند (Galster, 2001).

اما نکته مهمی که می‌توان در راستای این مطالعه بر آن تأکید نمود این است که خوانش و تعریف پژوهشگر از محله، به بوم فرهنگی-اجتماعی، الزامات، محدودیت‌ها و حتی کارکردهایی که در یک فرهنگ خاص برای محله (به‌عنوان کلیت یک محدوده بسته و همچنین یکایک ریزفضاهای تشکیل‌دهنده آن) در نظر گرفته می‌شود، بستگی دارد. بنابراین اگر بخواهیم صرف‌نظر از برخی تفاوت‌ها، به مؤلفه‌هایی عام در تعریف محله از سوی صاحب‌نظران علوم مختلف دست‌یابیم باید به دو مورد اشاره کرد: الف) نزدیکی و مجاورت مکانی، ب) ارتباط و تعامل اجتماعی ساکنین. این دو معیار کالبدی و اجتماعی است که هر کدام دارای ماهیت، شکل و الگوهای خاص خود هستند و ترکیب‌های مختلف آنها، شرایط متمایزی برای محله‌ها ایجاد می‌کند (برک پور، ۱۳۷۸: ۳۹).

1. the degree of presence of neighborhood

روش تحقیق

این پژوهش از نوع مطالعات توصیفی-تحلیلی است. گردآوری داده‌های پژوهش با روش اسنادی (به‌منظور بررسی مستندات مرتبط با مسئله پژوهش) و مشاهده میدانی (جهت برداشت دقیق وضعیت مساجد و حسینیه‌های موجود در شهر)، انجام پذیرفته است. در نهایت، داده‌های اطلاعات مکانی (GIS) حاصل از برداشت میدانی پژوهشگر ضمن انطباق دقیق با طرح تفصیلی مصوب با استفاده از نرم‌افزارهای ArcGIS و CAD و اسناد فرادست و انجام تحلیل‌های آماری، تحلیل محتوا شده است.

یافته‌های پژوهش

سرانه مذهبی^۱، یکی از انواع متعدد کاربری‌های خدمات عمومی^۲ در ذیل طرح‌های تفصیلی است که با توجه به بوم و فرهنگ هر سرزمین، جایگاه و کارکردهای خاص خود را خواهد داشت. به عقیده راجرز، ارزش‌های اجتماعی وجه تمایز فرهنگ‌های مختلف است که باید اذعان کرد، یکی از وجوه تمایز فرهنگ اسلامی با سایر فرهنگ‌ها، تأکید بر حضور فعال کاربری‌های مذهبی در محدوده‌های زیستی بشری است (لطیفی، ۱۳۹۸). راپوپورت نیز معتقد است عامل فرهنگی به‌ویژه اعتقادات مذهبی، اساس ایجاد زیستگاه‌های انسانی بوده و در انتظام سکونتگاه‌ها، مذهب، غالباً به شیوه‌ای نمادگرایانه عمل کرده است (راپوپورت، ۱۳۹۲). اماکن مذهبی به‌عنوان یکی از مؤلفه‌های مکانی فضا بر احساس امنیت شهروندان تأثیرگذار است (لطیفی و همکاران، ۱۳۹۶: ۱۳۷).

به‌طور کلی و با توجه به اینکه اکثریت قریب به اتفاق مردم، در فضای نفس زندگی می‌کنند و نفس انسان، تأثیرپذیر است، بنابراین محیط و بافت شهری پیرامون آنها، می‌تواند طوری عمل کند که معنویت را در نفس آنها القاء نماید و یا برعکس، باعث از کاهش و از بین رفتن معنویت بشود (اعوانی، ۱۳۷۵: ۳۲۰). لذا بافت‌ها و ابنیه تاریخی و مذهبی نیز از

1. Religious land use per capita
2. Public service

اساسی‌ترین عناصر شهری هستند که ارتباط فرهنگی نسل معاصر را با گذشته تاریخی شهر حفظ می‌کنند، به شهر هویت می‌بخشند، در تحکیم حس تعلق ساکنان و تعمیق هویت شهر و شهروندان آن، نقشی بی‌بدیل ایفا می‌نمایند، معنویت را به ساکنان و عابران، القاء می‌کنند و به همین دلیل است که اگر توسعه کالبدی شهر بدون توجه به ضرورت ادامه حضور فعال و بقای آن‌ها انجام گیرد، هویت فرهنگی و تاریخی شهر به مخاطره خواهد افتاد و حلقه ارتباط حیات معاصر با پیشینه تاریخی شهر گسسته می‌شود.

به‌طور کلی در طرح‌های توسعه شهری، سرانه^۱ کاربری‌های مختلف، نقطه شروع تحلیل کالبدی وضع موجود شهر و نیز شاخص اصلی تخصیص فضاهای لازم برای توسعه آتی شهر است که عبارت است از نسبت مساحت فضای ویژه هر کاربری به جمعیت (عزیزی، ۱۳۸۶: ۲۴). در طرح‌های تفصیلی شهرهای ایران نیز، با توجه به وجود مساجدی که قبلاً احداث شده‌اند و یا امامزاده‌ها و حسینیه‌ها، کاربری مذهبی برای اغلب این فضاها تثبیت شده است. همچنین برای سایر محدوده‌های شهری نیز که سرانه‌های آنها کمتر از سرانه‌های استاندارد^۲ است، پیشنهاد کاربری‌های موردنظر در طرح تفصیلی داده می‌شود که بررسی‌ها نشان می‌دهد بخش قابل توجهی از این کاربری‌ها محقق نمی‌شود یا کاربری آنها به انحای مختلف، تغییر می‌کند و جایگزینی هم برای آن منظور نمی‌شود. اما اهمیت کاربری مذهبی در فرهنگ اسلامی-ایرانی و کارکردهای چندوجهی آن، لزوم بررسی عمیق‌تر را متذکر می‌شود.

از یک سو مسجد در ادبیات اسلامی، کانون و رکن شهر است. به‌عنوان مثال، چنین نقل شده است که پیامبر اعظم (ص)، عرض راه مسجد را ده گز (حدود ۱۰ متر) قرار داد و فرمود سایر راه‌ها را هفت گز (حدود ۷ متر) قرار دهند. از این امر، چنین استنباط می‌شود که مسجد باید در کانون هندسی و کالبدی بافت‌های شهری قرار گیرد و منظور از تعیین

1. Per capita space

۲- استانداردهایی عام به‌منظور تعیین سرانه برای کاربری‌های خدمات عمومی (شامل ورزشی، تفریحی-گردشگری، درمانی، اداری و انتظامی، میراث تاریخی، حمل‌ونقل، تأسیسات و تجهیزات شهری، پارک و فضای سبز، آموزشی و مذهبی) در سال‌های اخیر تهیه شده است که مورد استناد طرح‌های تفصیلی قرار می‌گیرد.

تحلیلی بر توزیع فضایی سرانه مذهبی در ... ، صادقی امینی و همکاران | ۱۳

میزان عرض راه بیشتر برای آن، تأمین سلسله‌مراتب دسترسی بوده است (رئییسی، ۱۳۹۷: ۶۴). طی بررسی‌های به‌عمل‌آمده، باید اذعان کرد که در بسیاری از طرح‌های توسعه شهری کشور که در دهه‌های گذشته تدوین و تصویب شده است، یا تصریحی بر مرکز محله بودن مساجد نشده است و یا صراحتاً اماکن عمومی دیگر به‌عنوان مرکز محله منظور گردیده است. به‌عنوان مثال، در طرح جامع شهر قزوین که در سال ۱۳۵۰ به تصویب رسیده است، محلات با ۱۲۰۰ خانوار و به مرکزیت دبستان، فضای سبز و مرکز تجاری طراحی شده‌اند (وزارت مسکن، ۱۳۵۰: ۹۷-۳۰). البته همه مساجد به لحاظ اهمیت در یک مرتبه نیستند و حداقل سه گونه اصلی برای مساجد شهرها عبارت‌اند از: مسجد جامع، مسجد محله و مسجد بازار. این پژوهش به بررسی وضعیت سرانه مذهبی در مقیاس محلات شهر قم خواهد پرداخت.

نحوه پراکنش کاربری‌های مذهبی در مقیاس محلات شهر قم

در راستای شناسایی محلات دارای کمبود سرانه مذهبی، ضرورت داشت نسبت به بررسی اسناد فرادست در این زمینه و مصوبات قانونی و همچنین برداشت میدانی برای شناخت وضع موجود، اقدام شود. بدین منظور، مراحل و اقدامات زیر انجام پذیرفت:

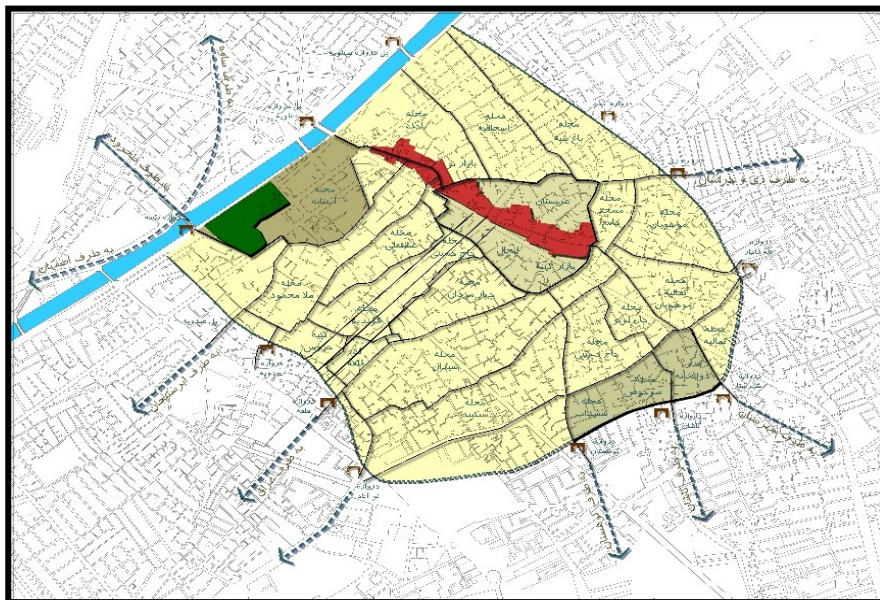
بررسی اسناد فرادست و معرفی کلی شهر قم

شهر قم به‌واسطه استقرار در موقعیت جغرافیایی ویژه خود در مرکز ایران از دوران باستان تاکنون، محل تلاقی و عبور جاده‌های سراسری کشور و شهری واجد اهمیت بوده و با توجه به ارتقای جایگاه این شهر به سبب وجود مزار مقدس حضرت معصومه خواهر امام رضا - علیهما السلام -، در قرون نخستین اسلامی اهمیت بیشتری یافت. عمده این راه‌ها عبارت بودند از جاده خراسان از طریق دروازه ری، جاده ساوه و همدان از طریق دروازه بکجه، جاده کاشان و اصفهان از طریق دروازه کاشان، جاده عراق از طریق دروازه نصرین‌عامر یا

دروازه برید. علاوه بر اینها جاده‌هایی نیز از شهر به دژها، دیه‌ها و مزارع اطراف می‌رفته است.

بیشتر این جاده‌ها فعلاً در زیر ساختمان‌های شهر قرار گرفته‌اند و به‌جای برخی از آنها راه‌های جدید احداث شده است. محدوده شهر قم از دیرباز در نقطه‌ای که لبچال خوانده می‌شود و در روزگار باستان دژی زرتشتی بود و مینجان نامیده می‌شد، پدید آمده و طی هزاران سال همچنان کانون شهر محسوب می‌شده است. بازار کهنه، مسجد جامع و دیگر ساختمان‌های عمومی در آن واقع شده‌اند و سایر محله‌های شهر در پیرامون این محله شکل گرفته‌اند. این روند توسعه تا زمانی که مرکز شهر در ابتدای قرن معاصر به کنار آستانه حضرت معصومه منتقل شد، پایدار بوده است و تمامی محله‌ها توسط گذرهای اصلی خود به مرکز ارتباطی شهر قدیم یعنی میدان کهنه (بازار موقت میوه و تره‌بار فعلی) متصل می‌شوند.

از بررسی راه‌ها و گذرهای بافت قدیمی شهر قم، علاوه بر مرکزیت محله لبچال و میدان کهنه این نکته نیز استنتاج می‌گردد که به‌جز محله آستانه و بخشی از محله سنگ‌بند (دولت‌خانه) در شرق و غرب بافت قدیمی، همه محلات مسکونی شهر در راه‌های ارتباطی قم به شهرها، روستاها و مزارع اطراف واقع شده‌اند. این راه‌ها هرکدام گذر اصلی یکی از محلات قدیمی شهر را تشکیل می‌دهند. به‌طوری‌که می‌توان به‌درستی گمان برد که این گذرها محور تبلور و تشکیل این محلات بوده‌اند. چنین به نظر می‌رسد که به‌تدریج خانه‌ها و سایر عناصر محله‌ای مانند مساجد، تکایا، میدان‌ها، حمام و بازارچه‌ها در حول این محورها تشکیل و توسعه یافته‌اند. لذا کاملاً مشخص است که توسعه شهر قم، از ابتدا، توسعه‌ای محله‌محور بوده است. لکن مطالعه سیر تطور شهر، بیانگر این واقعیت است که طرح‌های توسعه شهری این مهم را به نحو مطلوبی مدنظر قرار نداده و در گذر زمان، باعث تعرض به ارزش‌های تاریخی-فرهنگی شهر شده و حتی بعضاً برخی شاخص‌های محله محوری از جمله مساجد محله را نیز محو نموده‌اند. در ادامه، به معرفی اجمالی طرح‌های توسعه شهر قم پرداخته می‌شود.



شکل ۱- محلات پیرامون بازار کهنه قم (مأخذ: طرح ساختاری راهبردی شهر قم، ۱۳۸۶)

سابقه تهیه طرح‌های شهری قم، به سال ۱۳۴۴ بازمی‌گردد که اولین طرح شهری قم تحت عنوان طرح هادی، تهیه و تصویب شد. ده سال پس از آن، اولین طرح جامع شهر قم توسط مهندسين مشاور بوروبور تهیه و در شورای عالی شهرسازی و معماری تصویب شد که فاقد طرح تفصیلی است. پس از انقلاب اسلامی، مطالعات دومین طرح جامع شهر قم به نام "طرح توسعه و عمران" در سال ۱۳۶۵ توسط مهندسين مشاور باوند، آغاز و در اسفند ۱۳۶۹ به تصویب رسید. تهیه طرح تفصیلی شهر قم بر پایه طرح جامع مذکور به وسیله مشاور باوند، از سال ۱۳۷۰ آغاز و در سال ۱۳۷۳ به تصویب کمیسیون ماده ۵ رسید. مطالعات طرح جامع سوم شهر قم تحت عنوان "طرح ساختاری-راهبردی" در سال ۱۳۸۰ توسط مهندسين مشاور امکو ایران شروع شد و در سال ۱۳۸۶ به تصویب شورای عالی شهرسازی و معماری رسید و در سال ۱۳۸۸ ابلاغ گردید که افق این طرح سال ۱۴۰۰ هجری شمسی بوده است.

با توجه به اینکه این طرح، سند فرادست تهیه طرح تفصیلی فعلی شهر قم بوده، قبل از پرداختن به طرح تفصیلی، برخی از سیاست‌ها، اهداف و برنامه‌های مورد تأکید طرح ساختاری-راهبردی که با موضوع این پژوهش، دارای همپوشانی است، مورد بررسی قرار می‌گیرد.

جدول ۱- اهداف کلان و سیاست‌ها و راهبردهای توسعه شهر قم (مأخذ: طرح ساختاری-راهبردی)

سیاست‌ها و راهبردهای توسعه شهر	اهداف کلان
ساماندهی و توسعه مراکز فرهنگی و مذهبی	توسعه کیفی کالبدی شهر در راستای
ساماندهی کالبدی شهر به‌منظور توسعه توریسم از طریق	تحقق جایگاه واقعی شهر قم
به‌کارگیری شاخص‌های اقلیمی و بومی و اسلامی	فراهم نمودن فضای مناسب سکونت
تأمین سرانه‌های مطلوب خدماتی و دسترسی عادلانه تمام	برای شهروندان و فراهم نمودن خدمات
شهروندان	یکسان برای همه
ایجاد تقسیمات کالبدی مطلوب و مناسب برای شهر	توسعه توریسم زیارتی از طریق ایجاد
	فضاهای کالبدی مناسب

اما با توجه به تأکید طرح مذکور بر توسعه کیفی کالبدی و ایجاد یک شهر نمونه با ساختار فضایی مناسب و تأمین تمامی نیازهای روانی و کالبدی شهروندان، ضمن تصریح بر جایگاه خاص فرهنگی و مذهبی شهر قم در ایران و عالم تشیع و نیز به‌عنوان مرکز خدمات سیاسی و مذهبی، اهداف، سیاست‌ها و راهبردهای توسعه کیفی کالبدی شهر، در قالب جدولی جداگانه، ارائه شده است که به‌صورت مکرر، بر اهمیت کاربری‌های مذهبی در آن تأکید شده است.

برداشت وضع موجود پراکنش مساجد و سایر کاربری‌های مذهبی محلات شهر قم با توجه به لزوم به‌روزرسانی و راستی‌آزمایی اطلاعات طرح تفصیلی شهر قم، پژوهشگر نسبت به برداشت کامل مساجد و سایر بناهای مذهبی شهر با تأکید بر مقیاس محله، باهدف ترسیم و محاسبه سطح پوشش^۱ این کاربری اقدام نمود.

1. Coverage area (C.A.)

تحلیلی بر توزیع فضایی سرانه مذهبی در ... ، صادقی امینی و همکاران | ۱۷

شهر قم بر اساس آخرین نقشه موجود در خصوص محله‌های این شهر که به نقشه محلات عرفی شهر قم موسوم است، دارای ۱۲۰ محله است. (تصویر ۲)



شکل ۲- محلات عرفی شهر قم (مأخذ: طرح ساختاری-راهبردی شهر قم، ۱۳۸۶)

با توجه به برداشت میدانی که از کل سطح شهر قم صورت پذیرفت، نتایج زیر به تفکیک مناطق شهر، در قالب جدول ۲ حاصل گردید.

جدول ۲- مساحت کاربری مذهبی مناطق شهر قم (برداشت میدانی پژوهشگر)

ردیف	نام منطقه	مساحت کل کاربری مذهبی محلی (مترمربع)	میانگین مساحت هر بنا	تعداد
۱	یک	۶۶,۸۰۹	۵۳۴	۱۲۳
۲	دو	۳۱,۶۶۰	۳۱۶	۱۰۰
۳	سه	۲۶,۹۳۴	۶۶۸	۷۳
۴	چهار	۳۴,۲۲۷	۵۳۴	۶۴
۵	پنج	۱۱,۷۹۱	۶۵۵	۱۸
۶	شش	۲۸,۹۹۲	۳۲۵	۸۹
۷	هفت	۳۸,۱۷۵	۴۵۷	۸۴
مجموع		۲۳۹,۲۸۱	تعداد کل	۵۵۱
جمع مساحت ۵۰۲ مسجد محله		۲۳۵,۶۱۳		
عرصه در مسیر		۱۶,۵۹۴		
باقیمانده کل		۲۱۹,۰۱۹		
تعداد مساجد محلی		بیش از ۳۰۰ متر	۲۵۸	
		۳۰۰ الی ۲۰۰	۱۱۴	
		۲۰۰ الی ۱۰۰	۱۳۰	
		کمتر از ۱۰۰ متر	۴۹	

در نقشه‌های زیر، به ترتیب، توزیع مساجد مقیاس محله و زیر محله بر روی نقشه هوایی مناطق هفتگانه شهر قم، بر اساس مساحت، به قابل مشاهده است.



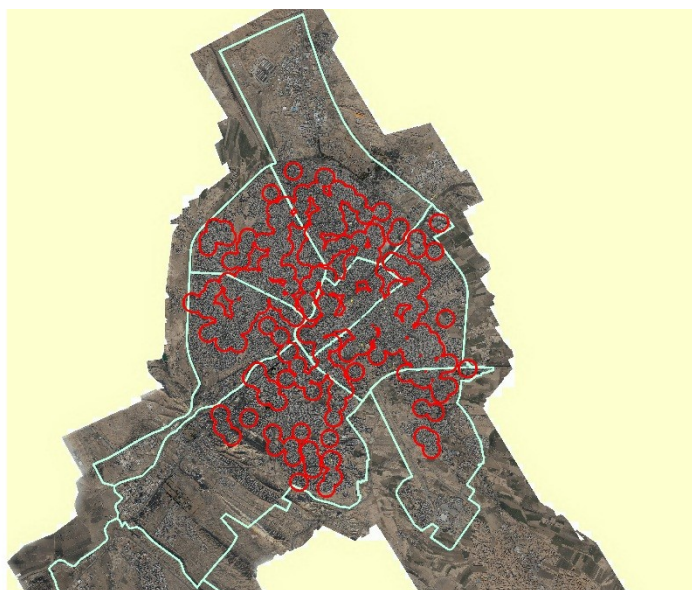
نقشه ۱- مساجد شهر قم با مساحت کمتر از ۱۰۰ مترمربع و شعاع عملکردی ۵۰ متر
(برداشت میدانی پژوهشگر)



نقشه ۲- مساجد شهر قم با مساحت ۱۰۰ تا ۲۰۰ مترمربع و شعاع عملکردی ۱۰۰ متر
(برداشت میدانی پژوهشگر)



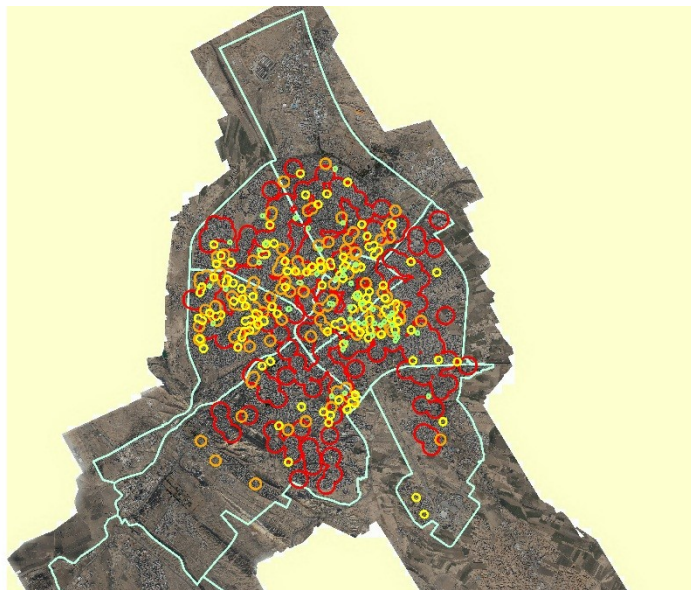
نقشه ۳- مساجد شهر قم با مساحت ۲۰۰ تا ۳۰۰ مترمربع و شعاع عملکردی ۱۵۰ متر
(برداشت میدانی پژوهشگر)



نقشه ۴- مساجد شهر قم با مساحت بیش از ۳۰۰ مترمربع و شعاع عملکردی ۲۵۰ متر
(برداشت میدانی پژوهشگر)

تحلیلی بر توزیع فضایی سرانه مذهبی در ... ، صادقی امینی و همکاران | ۲۱

به منظور تجمیع مساجد در یک لایه اطلاعات جغرافیایی، نقشه زیر که شامل کلیه مساجد مقیاس محله و زیر محله است، تهیه گردید.



نقشه ۵- توزیع مساجد محلی شهر قم (برداشت میدانی پژوهشگر)

نقشه فوق، در واقع معرف محدوده‌های تحت پوشش مساجد محلی و زیر محلی شهر قم است. لذا از کسر مساحت تحت پوشش کاربری مذهبی از کل مساحت شهر قم، محدوده‌هایی که فاقد پوشش مساجد و سایر کاربری‌های مذهبی هستند، استخراج می‌شود که به نوعی می‌توان از آن به نقشه التهاب توزیع کاربری مذهبی در شهر قم یاد کرد. (نقشه ۶) البته در نقشه زیر، مساجد مقیاس زیر محله (صرفاً مساجد با مساحت کمتر از ۱۰۰ مترمربع که در نقشه ۱، جانمایی شده بودند)، با توجه به مقیاس عملکردی بسیار خرد و تأثیرات نقطه‌ای و فقدان فضاهای مورد توجه در مساجد مرکز محله، حذف گردیده‌اند.



نقشه ۶- نقشه التهاب کاربری مذهبی مقیاس محله در شهر قم (برداشت میدانی پژوهشگر)

مشاهده می‌شود که به لحاظ توزیع کاربری‌های مذهبی در وضع موجود شهر قم، بخش‌های قابل توجهی از شهر (رنگ قرمز) فاقد پوشش این کاربری است که با توجه به مبانی نظری، نیازمند برنامه‌ریزی بیشتر می‌باشد.

انطباق توزیع کنونی کاربری‌های مذهبی در محله‌های شهر قم با مصوبات

شورای عالی شهرسازی و معماری و سایر مقررات

گام بعدی پژوهش، مطالعات اسنادی مصوبات فرادستی و الزام‌آور در خصوص جانمایی مساجد در مقیاس محلات و سپس مقایسه توزیع کنونی کاربری‌های مذهبی با آن است. مهم‌ترین سند در این زمینه، مصوبه شورای عالی شهرسازی و معماری به شمار می‌رود که ضرورت دارد در تهیه طرح‌های جامع و تفصیلی مدنظر مشاوران طرح و کارفرمایان قرار گیرد. از اساسی‌ترین موضوعات مربوط به شکل‌گیری مساجد و تأثیر آن بر کالبد شهری، موضوع مکان‌یابی صحیح مسجد است.

تحلیلی بر توزیع فضایی سرانه مذهبی در ... ، صادقی امینی و همکاران | ۲۳

مصوبه مورخ ۱۳۸۷/۵/۷ شورای عالی شهرسازی و معماری کشور به شرح زیر است:
"در راستای تحقق وظایف محوله بر اساس بندهای الف و ب از "ماده ۱۰۷ قانون برنامه چهارم توسعه اقتصادی، اجتماعی و فرهنگی" و بنا به پیشنهاد معاونت شهرسازی و معماری وزارت مسکن و شهرسازی، شورایی عالی شهرسازی و معماری در جلسه مورخ ۸۷/۵/۷ ضوابط و مقررات مکان‌یابی مساجد در طرح‌های توسعه شهری را به شرح زیر تصویب نمود:

۱. مکان‌یابی مساجد در بخش‌های توسعه شهری:

با توجه به اینکه توسعه شهری دارای ساختار محله، کلان محله (ناحیه شهری) و منطقه شهری می‌باشد، دستگاه تهیه‌کننده طرح‌های توسعه شهری مکلف است در ساختار هر یک از مراکز محلات، یک مسجد محله‌ای در کنار سایر کاربری‌ها و خدمات محله‌ای پیش‌بینی شده، مکان‌یابی و منظور نماید. ...

تبصره ۱: در شهرهایی که مساحت مسجد جامع شهر موجود پاسخگوی نیاز نمازگزاران جمعه، اعیاد و مناسبت‌ها نیستند، احداث مسجد جامع جدید (مصلاهی) شهر در ارتباط با ساختار شهری از تکالیف دستگاه تهیه‌کننده در هنگام تهیه طرح‌های توسعه شهری می‌باشد.

تبصره ۲: اولویت در مکان‌یابی مساجد احداثی در اراضی دارای مالکیت دولتی و با موقوفات مردمی جهت احداث مسجد است. در صورتی که اراضی دارای مالکیت دولتی یا موقوفات مردمی در محل موردنظر موجود نباشد، پیش‌بینی محدوده‌ای از بافت توسعه شهری که در صورت تملک بخشی از اراضی آن امکان احداث مسجد را داشته باشد، ضروری خواهد بود.

تبصره ۳: مساحت اراضی مساجد محله‌ای حدود ۵۰۰ مترمربع و مساحت اراضی مساجد کلان محله‌ای حدود ۱۰۰۰ مترمربع پیشنهاد می‌گردد.

تبصره ۴: از این‌پس پیش‌بینی و مکان‌یابی مساجد در طرح‌های توسعه شهری الزاماً متمایز از کاربری‌های فرهنگی خواهد بود."

در بندهای ۲ و ۳ این مصوبه نیز به همین نحو بر احداث مساجد به ترتیب در شهرهای جدید و شهرک‌های مسکونی تأکید شده است. همچنین بند ۴ مصوبه به شرح زیر است:

"۴. محوریت مسجد در تهیه طرح‌های جامع و تفصیلی:

در بخش‌های موجود شهرها و به هنگام تهیه طرح‌های جامع و تفصیلی دستگاه تهیه‌کننده، مکلف است ساختار فضایی شهر موردنظر را به گونه‌ای تنظیم نمایند تا مساجد موجود و جدیدالاحداث با توجه به موقعیت و ایفای نقش شهری، مساحت و بعد مکان به‌عنوان مساجد محلات، مساجد کلان محله (ناحیه‌های شهری) و شهری منظور شوند. بدیهی است در صورتی که مطالعات طرح، نشانگر کمبود سطح سرانه مساجد در هر یک از تقسیمات شهری (محله، کلان محله، ناحیه) باشد، دستگاه تهیه‌کننده طرح جامع و تفصیلی مکلف به مکان‌یابی مساجد در اراضی با مالکیت دولتی و یا موقوفات مسجد متناسب با نیاز ساکنین و با اولویت توسعه فضاهای موجود در آینده است.

تبصره ۱: در تهیه طرح‌های جامع و تفصیلی و هادی توجه به محوریت مساجد از نظر کالبدی و ساختاری ضروری است.

تبصره ۳: در مناطقی که از حسینیه‌ها زیاد استفاده می‌کنند، توصیه می‌شود که مساجد به‌صورت ترکیبی از مسجد و حسینیه پیش‌بینی شود."

بند ۷ مصوبه مذکور نیز به بعد سیما و منظر مساجد و جایگاه آن در محدوده پیرامونی اشاره دارد:

"۷. الزامات شهرسازی:

۱-۷- تقویت محورهای دید (کریدورهای بصری) به مساجد در مکان‌یابی آن‌ها موردتوجه قرار گیرد.

۲-۷- ارتفاع ابنیه اطراف مساجد (حداقل تا سه پلاک) باید کمتر و یا هم‌ارتفاع مساجد، پیش‌بینی شده باشد.

تحلیلی بر توزیع فضایی سرانه مذهبی در ... ، صادقی امینی و همکاران | ۲۵

۳-۷- کاربری اراضی اطراف مساجد حتی الامکان از میان کاربری‌های هم‌خانواده با کاربری مساجد (فرهنگی، آموزشی و...) انتخاب شود. " (شورای عالی شهرسازی و معماری، ۱۳۹۱: ۷۳۵-۷۳۸)

در همین زمینه، مقررات مندرج در ضوابط و مقررات طراحی مساجد که توسط مرکز رسیدگی به امور مساجد کل کشور منتشر شده، به شرح زیر است:
جدول ۳- ضوابط و مقررات طراحی مساجد (مرکز رسیدگی به امور مساجد، ۱۳۹۱)

ضوابط و مقررات طراحی مساجد

بخش اول

مکانیابی

زمین مسجد باید پاسخگوی نیازهای محل یا منطقه با توجه به مصوبه شماره ۳۰۰/۳۱۰/۳۰۶۷۶ مورخ ۸۷/۷/۶ شورای عالی شهرسازی و معماری ایران، ضوابط طرح شهری مصوب و مورد تأیید امور مساجد باشد.

توصیه ها	الزامات
۱- مکانیابی مساجد دور از مسیرها، گسرها، آبگیرها، زمین های مستعد رانش و نقاط پست.	۱- قرارگیری مسجد در مرکزیت تقسیمات چهارگانه (زیرمحل، محل، ناحیه و منطقه)
۲- مکانیابی مسجد در محیط های خوش آب و هوا و شاخص شهری.	۲- مکانیابی محل مساجد جدید در معابر اصلی جهت سهولت دسترسی
	۳- رعایت فاصله ۵۰۰ متر بین مساجد محلی (برای حدود ۲۰۰۰ نفر جمعیت)
	۴- عدم ساخت مساجد در مجاورت کاربری های ناسازگار و خطرساز مثل پمپ بتزین، صنایع خطرناک و ...

بنابراین مصوبه شماره ۳۰۶۷۶/۳۱۰/۳۰ مورخ ۱۳۸۷/۵/۷ شورای عالی شهرسازی و معماری ایران، ضوابط طرح توسعه شهری مصوب و مقررات مورد تأیید مرکز رسیدگی امور مساجد، اصلی‌ترین مقررات ملاک عمل برای مساجد قلمداد می‌شوند. با توجه به مصوبه فوق و سایر مصوبات شورای عالی شهرسازی و معماری و همچنین نشریه اصول و ضوابط عمومی مکان‌یابی و آمایش مساجد کشور (سازمان اوقاف و امور خیریه، ۱۳۹۱)، می‌توان الزامات زیر را برای تعاریف طبقه‌بندی مساجد خلاصه نمود:

- مساجد زیر محله‌ای: در بسیاری از محلات، علاوه بر مسجد محله، مساجد کوچک دیگری هم ممکن است وجود داشته باشد که معمولاً توسط افراد خیر وقف می‌شوند. (این مساجد که مساحتی کمتر از ۱۰۰ مترمربع دارند و در تصویر ۱ مشخص شده‌اند، با توجه به تعریف فوق و فقدان زیرفضاهای موردنیاز محله، از محاسبات مربوط به مساجد محله حذف می‌شوند).

- مسجد محله: طبق مصوبه شورای عالی شهرسازی و معماری حدود ۵۰۰ مترمربع مساحت دارند و شعاع عملکردی آنها ۵۰۰ متر در نظر گرفته شده و باید حداکثر، جمعیت ۲۰۰۰ نفر ساکن در محدوده خود را پوشش دهند.

- مساجد ناحیه‌ای: طبق مصوبه شورای عالی شهرسازی و معماری حدود ۱۰۰۰ مترمربع مساحت دارند.

- مساجد منطقه‌ای: مساحت عرصه مساجد منطقه‌ای حدود ۲۰۰۰ تا ۴۰۰۰ مترمربع در نظر گرفته می‌شود.

با توجه به اینکه جمعیت شهر قم بر اساس سرشماری سال ۱۳۹۵، ۱۲۲۹۹۶۴ نفر (شامل ۶۲۴۵۰۹ نفر مرد و ۶۰۵۴۵۵ نفر زن) بوده است، با توجه به تعداد مساجد محله موجود شهر قم که در قسمت قبل و نتایج برداشت میدانی پژوهشگر مشخص شده بود (۵۰۲ مسجد و کاربری مذهبی محله)، تعداد کمبود مساجد در مقیاس محله با توجه به جمعیت حداکثر ۲۰۰۰ نفری ساکنان تحت پوشش هر مسجد محله، تعیین می‌شود:

$$\text{تعداد نفراتی که تحت پوشش مساجد موجود هستند: } ۱۰۰۴۰۰۰ = ۲۰۰۰ * ۵۰۲$$

$$\text{جمعیت افرادی که نیازمند فضای مساجد هستند: } ۲۲۵۹۶۴ - ۱۰۰۴۰۰۰ = ۱۲۲۹۹۶۴$$

$$\text{تعداد کسری مسجد شهر قم بر اساس جمعیت سال ۱۳۹۵: } ۱۱۳ = ۲۲۵۹۶۴ \div ۲۰۰۰$$

تحلیلی بر توزیع فضایی سرانه مذهبی در ...، صادقی امینی و همکاران | ۲۷

لازم به ذکر است، تعداد بناهای مذهبی محلی موجود (سال ۱۴۰۰) یعنی ۵۰۲ بنا، با توجه به اینکه شهر قم در حال حاضر در سال آخر افق طرح جامع خود قرار دارد، نشانگر عدم تحقق دست کم ۲۳ درصدی اهداف طرح جامع است. البته این عدد، با فرض توزیع یکنواخت و عادلانه بناهای مذکور و صرفاً بر اساس تعداد جمعیت شهر قم در سال ۱۳۹۵ است و جمعیت سال ۱۴۰۰ شهر، در نظر گرفته نشده است که قطعاً روند افزایشی را طی نموده است. با فرض حصول افق جمعیتی طرح ساختاری-راهبردی که جمعیت سال افق طرح (۱۴۰۰) را ۱۳۵۰۰۰۰ نفر پیش‌بینی نموده است، محاسبات به شرح زیر خواهد بود:

$$1350000 - 1004000 = 346000$$

جمعیت افرادی که نیازمند فضای مساجد هستند: ۳۴۶۰۰۰

$$346000 \div 2000 = 173$$

تعداد کسری مسجد شهر قم بر اساس افق جمعیتی سال ۱۴۰۰: ۱۷۳

که باز هم این عدد، با فرض توزیع یکنواخت و عادلانه مساجد در سطح محلات و مناطق شهر قم، نشانگر عدم تحقق دست کم ۳۴ درصدی اهداف طرح جامع است.

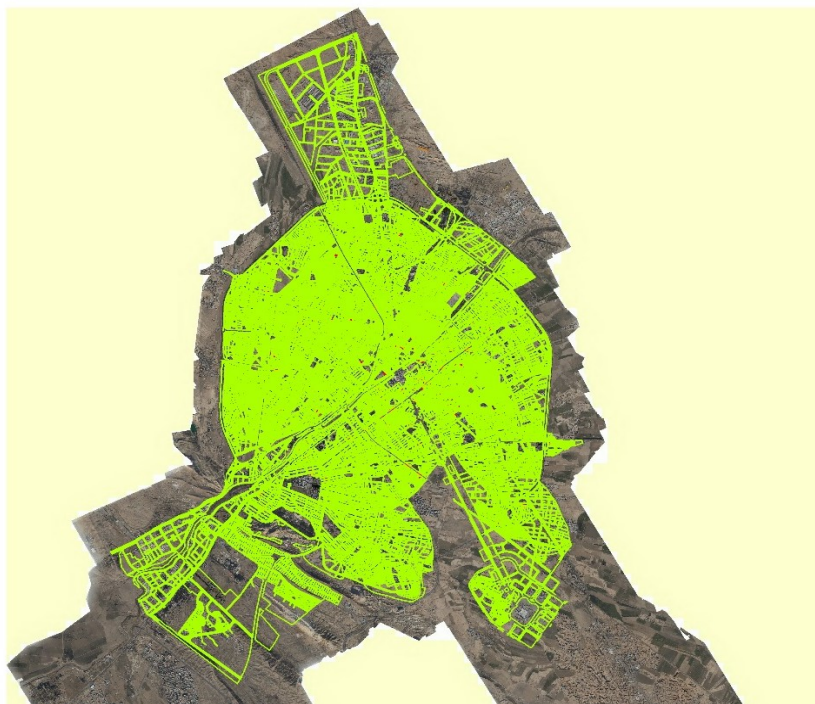
انطباق توزیع کنونی کاربری‌های مذهبی در محله‌های شهر قم با طرح تفصیلی شهر قم

طرح‌های توسعه شهری خصوصاً طرح‌های تفصیلی، متضمن برنامه‌ریزی کاربری زمین و ترسیم‌کننده مسیر آتی توسعه شهرها و در نتیجه کیفیت زندگی شهروندان هستند که از طریق مقرراتی به نام "آیین‌نامه منطقه‌بندی" که متشکل از دو عنصر نقشه و متن است، کاربری‌های "مجاز" و "مشروط" و همچنین موقعیت محلی و نحوه قرارگیری آنها را تعیین می‌کنند. (عزیزی، ۱۳۸۶: ۳۴) از سوی دیگر، تأکید رهبر انقلاب بر این مطلب که محیط زندگی شهری باید به گونه‌ای طراحی شود که سبک زندگی اسلامی را تسهیل کند، ضرورت ارزیابی طرح تفصیلی را در خصوص موضوع پژوهش، متذکر می‌شود.

این بخش، به سه مسئله می‌پردازد. اولاً آیا طرح تفصیلی از دقت کافی در برداشت کاربری‌های وضع موجود برخوردار بوده است؟ در برداشت‌های میدانی این مطالعه، موارد

متعددی مشاهده گردید که کاربری‌های غیرمذهبی به‌عنوان مذهبی درج شده است. به‌عنوان مثال، اماکنی مانند مقبره "بابا مسافر"، برخی منازل که دارای پرچم مراسم مذهبی بوده‌اند (حداقل ۳۰ مورد)، بیوت علما (حداقل ۱۰ مورد)، برخی کتابخانه‌ها، برداشت اشتباه (مانند کد نوسازی ۲-۱۰۱-۱۰۹-۱) و ... به‌عنوان کاربری مذهبی درج شده‌اند.

مسئله دوم این است که آیا طرح تفصیلی رویکرد حفظ مساجد مرکز محله را در راستای حفظ هویت محله و به استناد مصوبه شورای عالی شهرسازی و معماری مدنظر داشته است؟ در این راستا، مطالعات دقیقی بر روی لایه‌های اطلاعات مکانی (GIS) موجود و مقایسه آن با طرح تفصیلی انجام پذیرفت. همان‌گونه که در تصویر زیر (نقشه ۷) مشخص است، چندین مسجد مرکز محله به‌طور کامل در طرح تعریض واقع شده و تعداد زیادی از مساجد نیز مشمول عقب‌نشینی شده‌اند.



نقشه ۷- کاربری‌های مذهبی محله که در طرح تعریض معابر قرار گرفته‌اند

(منبع: طرح تفصیلی شهر قم، ۱۳۹۸)

تحلیلی بر توزیع فضایی سرانه مذهبی در ...، صادقی امینی و همکاران | ۲۹

در تحلیل طرح تفصیلی مصوب شهر قم که در قالب نقشه فوق از آن خروجی گرفته شده است، مشخص می‌گردد که ۵ مسجد مرکز محله با مجموع مساحت ۱۷۳۹ مترمربع به طور کامل در طرح معابر قرار گرفته و تخریب خواهند شد (جدول ۴). همچنین ۱۹۱ مسجد مرکز محله، مشمول تعریض و عقب‌نشینی به دلیل قرار گرفتن در مسیر معبر خواهند بود که مجموع مساحت آن بالغ بر ۱۴۸۵۵ مترمربع است.

جدول ۴- مساجدی که به طور کامل در معبر قرار گرفته و تخریب می‌شوند

(مأخذ: طرح تفصیلی شهر قم)

ردیف	نام مسجد	مساحت (مترمربع)
۱	مسجد سفیدآب	۷۰
۲	مسجد امام زین‌العابدین	۲۶۹
۳	مسجد حضرت صاحب‌الامر	۴۸۶
۴	مسجد قبا	۱۱۴
۵	مسجد حیدریه	۸۰۰
	جمع کل	۱۷۳۹

لذا می‌توان گفت ۷ درصد از مساحت مساجد مرکز محله در شهر قم، با اجرای طرح تفصیلی مصوب کنونی شهر قم، تخریب خواهد شد.

$$16594 \div 235,613 = 7/04\%$$

ضمناً نتیجه تخریب کامل این تعداد از مساجد محلی، حذف پوشش مساجد به میزان ۹۸۱۲۵۰ مترمربع خواهد بود.

مسئله سوم اینکه آیا کاربری‌های مذهبی پیشنهادی طرح تفصیلی دارای توزیع عادلانه در سطح شهر قم، هستند؟ به عبارت دیگر، آیا کاربری‌های پیشنهادی در محدوده‌های نیازمند به مسجد جانمایی شده‌اند؟ همان‌گونه که در نقشه ۴-۶ مشاهده گردید، توزیع مساجد محلی در شهر قم، توزیعی عادلانه و استاندارد نبوده و مشاورین طرح تفصیلی به این

۳۰ | فصلنامه برنامه‌ریزی توسعه شهری و منطقه‌ای (علمی)، سال هفتم، شماره ۲۰، بهار ۱۴۰۱

مطلب مهم، توجه نداشته‌اند و آنچه مدنظر مشاورین بوده است، صرفاً تأمین سرانه‌ها، فارغ از کیفیت توزیع کاربری بوده است. در واقع، در بررسی توزیع مساجد، شاهد هستیم که تراکم مساجد در برخی محدوده‌ها مانند هسته مرکزی شهر و بافت تاریخی، به نحوی است که دواير عملکردی اغلب آنها، دارای همپوشانی هستند و در عوض برخی محدوده‌ها، از فقدان کاربری مذهبی در مقیاس محله رنج می‌برند.

جدول ۵- مساحت مناطق هفتگانه شهر قم و کیفیت پوشش سرانه مذهبی

(طرح تفصیلی و مطالعات پژوهشگر)

مساحت مناطق هفتگانه (مترمربع)	جمع کل پوشش کاربری مذهبی محلی وضع موجود	جمع کل پوشش کاربری مذهبی محلی وضع موجود و پیشنهادی طرح	جمع کل مساحت فاقد سرانه مذهبی
۱۰۹,۶۲۰,۰۰۰	۴۰,۸۵۵,۷۴۹	۴۳,۲۱۹,۶۵۱	۶۶,۴۰۰,۳۴۹

تعداد کسری مسجد شهر قم بر اساس مساحت فاقد پوشش کاربری مذهبی (موجود و پیشنهادی):

$$۳۳۸ = (۱۴/۳ * ۲۵۰ * ۲۵۰) \div ۶۶,۴۰۰,۳۴۹$$

و با اضافه نمودن مساحت خارج شده از پوشش مساجدی که به‌طور کامل، در مسیر معابر شهری قرار خواهند گرفت:

$$۳۴۳ = (۱۴/۳ * ۲۵۰ * ۲۵۰) \div ۶۷,۳۸۱,۵۹۹$$

لذا در صورتی که کلیه پیشنهادهای طرح تفصیلی در خصوص کاربری مذهبی، به مرحله احداث و استفاده هم برسد، شهر قم همچنان شاهد عدم تحقق دست کم ۶۸ درصدی اهداف طرح جامع در خصوص تأمین سرانه مذهبی در مقیاس محله است. نکته دیگر، اینکه در ضوابط اختصاصی مساحت کاربری‌های عمومی شهر قم، مساحت مساجد محله ۳۰۰ مترمربع منظور شده است (باوند، ۱۳۹۸) که با مساحت پیشنهادی شورای عالی

تحلیلی بر توزیع فضایی سرانه مذهبی در ... ، صادقی امینی و همکاران | ۳۱

شهرسازی و معماری (۵۰۰ مترمربع)، ۴۰ درصد اختلاف دارد و این موضوع، خود را در افت عملکرد مساجد از حیث تأمین زیرفضاهای موردنیاز، نشان می‌دهد که خود، پژوهش مستقلی را طلب می‌کند.

بحث و نتیجه‌گیری

فرهنگ پیشرو، فرهنگی است که از همه ابزارها به نحو احسن در جهت تثبیت و تقویت جایگاه خود بهره بگیرد. یکی از ضروریات ایجاد و تقویت فرهنگ عمومی، شکل‌دهی به فضای عمومی برای تعامل اجتماعی مطلوب و ایجاد نمای بصری صحیح و گویا از شهر است. اینکه چه کسی فضای عمومی را اشغال می‌کند، اغلب با مذاکره بر سر "امنیت کالبدی"، "هویت فرهنگی" و "جامعه اجتماعی و جغرافیایی" تصمیم‌گیری می‌شود. این مسائل سالیان طولانی در مرکز نگرانی‌های شهری بوده است. باین‌حال، امروزه به دلیل پیچیدگی و تنوع جمعیت شهری، بر اهمیت آنها افزوده شده است. در حال حاضر، مخاطرات سازماندهی مجدد فرهنگی در سه تغییر اساسی در منابع هویت فرهنگی مشهودتر است:

- تغییر پنداره‌ها از مقیاس محلی به جهانی،

- تغییر از نهادهای عمومی به خصوصی،

- تغییر از جوامع همگن قومی و نژادی تا جوامعی که تنوع بیشتری دارند.

این مفاهیم نسبتاً انتزاعی، تأثیر مشخصی در چارچوب‌بندی فضای عمومی شهری دارند (Zukin, 1995). با توجه به این واقعیت که تولید فضای کالبدی در شهرهای ایران، عمدتاً از شیوه‌های سنتی متناسب با فرهنگ این مرزوبوم، خارج شده و چنان‌که در بالا اشاره شد، تحت تأثیر جهانی‌شدن پدیده‌های شهرسازی و معماری قرار گرفته (فلامکی، ۱۳۸۵: ۱۵۶-۱۴۲) لذا پرداختن به جایگاه بناهای مذهبی در فرهنگ اسلامی و تأثیرات آن بر سایر مؤلفه‌های شهرنشینی مانند احساس امنیت اجتماعی، از الزامات حفظ حیات معنوی و هویتی جامعه است.

چنان که در بخش چهارم مقاله، پس از برداشت میدانی دقیق و تدوین لایه‌های اطلاعات مکانی مرتبط و مقایسه با طرح تفصیلی مصوب شهر قم و ضوابط و مقررات فرادستی شامل مصوبات شورای عالی شهرسازی و معماری، مفاد طرح ساختاری-راهبردی و نهایتاً انجام تحلیل‌های آماری مشخص گردید، شهر قم که داعیه پایتختی جهان تشیع را دارد، شاهد کمبود شدید فضاهای مذهبی در مقیاس محله است که طرح تفصیلی این شهر نیز با تقلیل‌گرایی و اکتفا به تأمین سرانه‌های عمومی از جمله سرانه مذهبی (فارغ از نحوه توزیع آن)، نتوانسته است گامی شایسته در راستای رفع این کمبود بردارد.

این پژوهش، ابتدا با مقایسه برداشت‌های طرح تفصیلی در خصوص کاربری‌های مذهبی موجود در محلات شهر قم، نسبت به به‌روزرسانی و راستی‌آزمایی اطلاعات طرح تفصیلی اقدام و "نقشه‌التهاب کاربری مذهبی مقیاس محله در شهر قم" را ارائه نمود. در مرحله بعد، مبتنی بر اسناد فرادست مانند مصوبات شورای عالی شهرسازی و معماری و جمعیت شهر قم در افق طرح جامع، کمبود محلات این شهر در زمینه کاربری مذهبی را با معیار جمعیت تعیین نمود. سپس با بررسی تطبیقی توزیع کاربری مذهبی در طرح تفصیلی و نقشه‌التهاب، کمبود کاربری مذهبی در محلات این شهر با معیار مساحت تعیین نمود. جدول ۶ خلاصه نتایج حاصل از بررسی‌های بخش چهارم را ارائه می‌نماید:

جدول ۶- جمع‌بندی نتایج تحقیق

ردیف	عنوان	مقدار
۱	مساحت کل شهر	۱۲۷۰۵۰۰۰۰ (۱۲۷۰۵ هکتار)
۲	مساحت کل شهر (غیر از منطقه هشت)	۱۰۹,۲۴۰,۳۱۵ مترمربع
۳	مساحت ۵۵۱ مسجد محله و زیرمحله در سطح شهر قم	۲۳۵,۶۱۳ مترمربع
۴	مساحت ۵۰۲ مسجد محلی در سطح شهر قم	۲۱۹,۰۱۹ مترمربع
۵	مساحت تحت پوشش مساجد موجود و پیشنهادی طرح تفصیلی بر اساس شعاع عملکرد	۴۳,۲۱۹,۶۵۱ مترمربع
۶	مساحت فضاهای شهری که تحت پوشش مساجد محله‌ای نمی‌باشند	۶۶,۴۰۰,۳۴۹ مترمربع
۷	مساحت کل مساجد واقع شده در مسیر توسعه شهری	۱۶۵۹۴ مترمربع

تحلیلی بر توزیع فضایی سرانه مذهبی در ... ، صادقی امینی و همکاران | ۳۳

۸	مساحتی که پس از اجرای طرح معابر از سطح پوشش مسجد خارج می شود	۹۸۱۲۵۰ مترمربع
۹	مساحت باقیمانده تحت پوشش پس از اجرای طرح تفصیلی	۴۲,۲۳۸,۲۵۰ مترمربع
۱۰	مساحت باقیمانده فضاهای شهری که تحت پوشش مساجد محله‌ای نمی باشند.	۶۷,۳۸۱,۵۹۹ مترمربع
۱۱	تعداد مساجد موردنیاز بر اساس مساحت فاقد پوشش کاربری مذهبی	۳۴۳ باب
۱۲	میزان عدم تحقق اهداف طرح جامع بر اساس مساحت	۶۸ درصد
۱۳	جمعیت افراد فاقد فضای مسجد در سال ۱۴۰۰	۳۴۶۰۰۰ نفر
۱۴	تعداد کسری مسجد شهر قم بر اساس افق جمعیتی سال ۱۴۰۰	۱۷۳ باب
۱۵	میزان عدم تحقق اهداف طرح جامع بر اساس جمعیت	۳۴ درصد

در این پژوهش به دلیل محدودیت مجال، صرفاً به توزیع فضایی سرانه مذهبی در "سطح"، با فرض توزیع نرمال و یکنواخت جمعیت در شهر پرداخته شد و تراکم‌های مصوب جمعیتی مورد بررسی قرار نگرفت و جا دارد پژوهش‌های تکمیلی در خصوص تأثیرات تراکم‌های ساختمانی-جمعیتی بر توزیع فضایی سرانه‌های مذهبی (که منجر به ایجاد محلات عمودی در قالب آپارتمان‌سازی و بلندمرتبه‌سازی می‌شوند) انجام پذیرد. لذا با توجه به ضرورت و اهمیت استقرار این کاربری در سطح محله‌های شهری که لازمه گام‌های بعدی برای فعالیت در زمینه کارکردهای مورد انتظار از این کاربری است، پیشنهادهای ذیل ارائه می‌گردد:

الف) پیشنهادهای مطالعاتی

- تأکید بر تقویت نقش مساجد در طراحی مراکز محلات جدید
- انجام مطالعات به منظور شناسایی ابزارهای اندازه‌گیری استاندارد معتبرتر و پایاتر در خصوص عملکردهای مستقیم و غیرمستقیم و آثار کاربری‌های مذهبی بر احساس امنیت.
- انجام مطالعات آسیب‌شناسی عملکرد مساجد و فضاهای مذهبی در محله‌هایی که از حداقل استاندارد سرانه مذهبی برخوردارند ولی از فقدان احساس امنیت اجتماعی و سایر معضلات مرتبط، رنج می‌برند.

- انجام مطالعات آسیب‌شناسی طرح‌های تفصیلی شهرها به منظور شناسایی دقیق مساجد مراکز محله و پیشنهاد تغییرات ضروری در طرح تفصیلی به منظور حفظ مساجد واقع در مسیر طرح‌های عمرانی و معابر و تقویت عملکرد آنها در تعامل با سایر کاربری‌های عمومی.

- تحلیل جغرافیایی-اجتماعی از پراکنش مساجد و فضاهای مذهبی در شهر و همبستگی آن با وقوع ناهنجاری‌های فرهنگی-اجتماعی

- انجام پژوهش‌های علمی در خصوص تأثیرات تراکم‌های ساختمانی-جمعیتی بر توزیع فضایی سرانه‌های مذهبی که در قالب آپارتمان‌سازی و بلندمرتبه‌سازی منجر به ایجاد محلات عمودی در شهرها می‌شوند.

ب) پیشنهادهای عملیاتی

- صدور دستور فوری توسط شورای عالی شهرسازی و معماری مبنی بر توقف موقت تخریب مساجد مقیاس محله که در طرح‌های تفصیلی در مسیر معابر قرار می‌گیرند و رسیدگی فوری به وضعیت آنها و بررسی راهکارهای جایگزین تخریب و تعریض مسجد.

- رصد میزان تحقق‌پذیری کاربری‌های مذهبی در طرح‌های تفصیلی شهرها

- تأکید بر تقویت عملکرد مراکز محله پیرامون مساجد

- تأکید بر وظیفه کمیسیون‌های ماده ۵ استانی در اولویت حفظ مساجد مقیاس محله به‌عنوان محور شکل‌گیری محله (همان‌گونه که ادارات کل میراث فرهنگی، گردشگری و صنایع دستی، متولی حفظ بناهای تاریخی هستند، لازم است برای حفظ مساجد محلی، متولی خاص تعیین گردد که پیشنهاد این پژوهش، کمیسیون ماده ۵ است).

- تأکید بر اهمیت مساجد مقیاس محله در طرح‌های تفصیلی در دست‌تهیه شهرهای

کشور و ممانعت از تجویز تخریب مساجد مذکور به منظور احداث معابر جدید.

تعارض منافع

موردی وجود ندارد.


سپاسگزاری

بدین وسیله از شهرداری شهر قم بابت همکاری در ارائه اطلاعات طرح‌های مصوب توسعه شهری و ممیزی املاک و حمایت از پژوهش، تشکر می‌نمایم.

ORCID

Mohsen Sadeghi Amini  <http://orcid.org/0000-0003-1692-2897>

Gholamreza Latifi  <http://orcid.org/0000-0002-8120-2207>

Jafar Hezarjaribi  <http://orcid.org/0000-0002-7347-5133>

Abotorab Talebi  <http://orcid.org/0000-0001-8483-1247>

منابع

- اعوانی، غلامرضا. (۱۳۷۵)، حکمت هنر معنوی، تهران: نشر گروس.
- باوند، مهندسان مشاور. (۱۳۹۸)، طرح تفصیلی شهر قم (ضوابط و مقررات شهرسازی)، قم: شهرداری قم.
- برک پور، ناصر. (۱۳۷۸)، مفهوم باهمستان در شهرسازی، مجله آباد، سال نهم، شماره ۳۴ و ۳۵.
- بنتلی، ایان؛ الکک، آلن؛ مورین، پال؛ مک گلین، سو و اسمیت، گراهام. (۱۳۸۲)، محیط‌های پاسخده، مصطفی بهزادفر، تهران: انتشارات دانشگاه علم و صنعت.
- بیکن، ادموند. (۱۳۷۶)، طراحی شهرها، ترجمه: فرزانه طاهری، تهران: مرکز تحقیقات شهرسازی و معماری ایران.
- پاکزاد، جهان‌شاه. (۱۳۹۳)، سیر اندیشه‌ها در شهرسازی (۳): از فضا تا مکان، تهران: انتشارات آرمانشهر.
- پاکزاد، جهان‌شاه. (۱۳۹۴ ب)، سیر اندیشه‌ها در شهرسازی (۲): از کمیت تا کیفیت، تهران: انتشارات آرمانشهر.
- پوراحمد، احمد؛ قدمی، مصطفی و جهان محمدی، غلامرضا. (۱۳۸۴)، بررسی روش‌های محله بندی شهری، فصلنامه جغرافیایی سرزمین، سال دوم، شماره ۸: ۳۷-۵۰.
- ذوالفقاری، اکبر، عشایری، طه و اسماعیلی، صدیقه. (۱۳۹۹)، فرا تحلیل نقش مؤلفه‌های دینداری در احساس امنیت اجتماعی، نشریه امنیت ملی، سال دهم، شماره ۳: ۳۷۹-۴۰۸. (الکترونیکی)
- راپوپورت، آموس. (۱۳۹۲)، معنی محیط ساخته‌شده: رویکردی در ارتباط غیرکلامی، ترجمه: فرح حبیب، تهران: شرکت پردازش و برنامه‌ریزی شهری.
- رئیس، محمدمنان. (۱۳۹۷)، معماری و شهرسازی مطابق با سبک زندگی اسلامی، قم: انتشارات دانشگاه قم.
- ربانی، رسول. (۱۳۸۹)، جامعه‌شناسی شهری، اصفهان: دانشگاه اصفهان.
- سازمان اوقاف و امور خیریه. (۱۳۹۱)، اصول و ضوابط عمومی مکان‌یابی و آمایش مساجد کشور، تهران: معاونت فرهنگی و اجتماعی سازمان اوقاف و امور خیریه.
- ساوج، مایک و وارد، آلن. (۱۳۸۷)، جامعه‌شناسی شهری، ابوالقاسم پور رضا، تهران: سمت.

تحلیلی بر توزیع فضایی سرانه مذهبی در ... ، صادقی امینی و همکاران | ۳۷

- شاهچراغی، آزاده و بندرآباد، علیرضا. (۱۳۹۴)، محاط در محیط، تهران: انتشارات جهاد دانشگاهی تهران.

- شورای عالی شهرسازی و معماری. (۱۳۹۱)، مجموعه مصوبات شورای عالی شهرسازی و معماری ایران، تهران: دبیرخانه شورای عالی شهرسازی و معماری.

- عزیزی، محمدمهدی. (۱۳۸۶)، تراکم در شهرسازی؛ اصول و معیارهای تعیین تراکم شهری، تهران: انتشارات دانشگاه تهران.

- فلامکی، محمد منصور. (۱۳۸۵)، فارابی و سیر شهروندی در ایران، تهران: نشر فضا.

- لطیفی، غلامرضا، قلندریان، ایمان و سرگزی، صدیقه. (۱۳۹۶)، بررسی تأثیر اماکن مذهبی در احساس امنیت زنان (مورد مطالعه: امامزاده یحیی شهر ساری)، فصلنامه برنامه‌ریزی رفاه و توسعه اجتماعی، سال هشتم، شماره ۳۳: ۱۳۵-۱۶۷.

- لطیفی، غلامرضا. (۱۳۹۸)، جایگاه فرهنگ در برنامه‌ریزی توسعه شهری برای افزایش امنیت اجتماعی، فصلنامه برنامه‌ریزی رفاه توسعه اجتماعی، سال یازدهم، شماره ۴۱: ۱-۳۲. (الکترونیکی)

- لینیچ، کوین. (۱۳۸۱)، تئوری شکل شهر، ترجمه: سید حسین بحرینی، تهران: انتشارات دانشگاه تهران.

- محمدی ده چشمه، مصطفی و علیزاده، هادی. (۱۳۹۶)، ارزیابی مؤلفه‌های امنیت شهری بر پایه رویکرد ساختارگرا (موردشناسی: شهر ارومیه)، نشریه اطلاعات جغرافیایی، شماره ۱۰۴: ۱۴۵-۱۵۸. (الکترونیکی)

- مرکز رسیدگی به امور مساجد کشور. (۱۳۸۹)، ضوابط و مقررات طراحی مساجد، تهران: مرکز رسیدگی به امور مساجد کشور.

- مصباح یزدی، محمدتقی. (۱۳۸۸)، معارف قرآن، قم: مؤسسه آموزشی و پژوهشی امام خمینی (ره).

- مطلبی، قاسم. (۱۳۸۰)، روانشناسی محیطی (دانشی نو در خدمت معماری و طراحی شهری)، فصلنامه هنرهای زیبا، شماره ۴۸: ۵۲-۶۷.

- مطهری، مرتضی. (۱۳۷۵)، مجموعه آثار، تهران: انتشارات صدرا.

- وزارت مسکن و شهرسازی. (۱۳۵۰)، خلاصه گزارش طرح جامع قزوین، تلخیص عبدالحمید اشراق، بی‌نا و بی‌جا.

- هاروی، دیوید. (۱۳۷۶)، عدالت اجتماعی و شهر، ترجمه: فرخ حسامیان؛ محمدرضا حائری و بهروز منادی زاده، تهران: شرکت پردازش و برنامه‌ریزی شهری.

- هاشمی خوئی، میرزا حبیب.... (۱۴۰۰ ق)، منهاج البراعه فی شرح نهج البلاغه، تهران: مکتبه الاسلامیه

- هال، ادوارد تی. (۱۳۷۶)، بعد پنهان، ترجمه: منوچهر طیبیان، تهران: انتشارات دانشگاه تهران.

- Galster, George. (2001). *On The Nature of Neighborhood*, Urban studies, Vol. 38, no. 12, pp. 2111-2124, Retrieved from <https://megapaper.ir/>
- Jabareen, Yosef, Eizenberg, Efrat & Zilberman, Omri. (2017). *Conceptualizing urban ontological security: 'Being-in-the-city' and its social and spatial dimensions*, Cities, 12 May 2017, Vol. 68, pp. 1-7, Retrieved from <https://megapaper.ir/>
- Lefebvre, Henri. (1993). *The Production of Space*. Trans. by Donald Nichol son smith, oxford: Blackwell.
- Lovejoy, Kristin, Handy, Susan & Mokhtarian, Patricia. (2010). *Neighborhood satisfaction in suburban versus traditional environments: An evaluation of contributing characteristics in eight California neighborhoods*. Landscape and Urban Planning, Vol. 97(1), pp. 37-48, Retrieved from <https://megapaper.ir/>
- Massey, Doreen. (1993). Politics and Space/Time, in Keith and Pile (Eds.), *Place and the Politics of Identity*. London and New York, Routledge
- Mouratidis, Kostas. (2020). *Neighborhood characteristics, neighborhood satisfaction, and well-being: The links with neighborhood deprivation*. Land Use Policy, Vol. 9, Norwegian University of Life Sciences, DOI: 10.1016/j.landusepol.2020.104886, Retrieved from <https://megapaper.ir/>
- Neisser, ulric. (1976). *Cognition and Reality: Principles and Implications of Cognitive Psychology*. San Francisco, W. H. Freeman, Retrieved from https://openlibrary.org/books/OL26638737M/Cognition_and_reality_principles_and_implications_of_cognitive_psychology#edition-details.
- Parsons, Howard L, Giddens, Anthony. (1980). *central problems in social theory: Action, Structure and Contradiction in social Analysis*. Philosophy

and Phenomenological Research, Vol. 41, DOI: 10.2307/2107414, Retrieved from <https://megapaper.ir/>

- Urry, John. (1985). Social relations, Space and Time, In Gregory and Urry (Eds.), *Social Relations and Spatial Structures*. (pp. 20-48). Springer Science + Business Media, DOI: 10.1007/978-1-349-27935-7_3, Retrieved from <https://megapaper.ir/>
- Zukin, Sharon. (1995). *The Cultures of Cities*. Cambridge: Blackwell, 322 pp, Retrieved from <https://megapaper.ir/>.